



L'ENVOL
Changeons leur vie
membre de **seriousfun**



Rapport annuel

2021

Sommaire

ÉDITO 3

PRÉSENTATION 4

L'ANNÉE EN UN COUP D'ŒIL 5

LES TEMPS FORTS 6

L'ISOLEMENT DES AIDANTS 7

LES SÉJOURS 8

L'IMPACT DES SÉJOURS 9

LES ATELIERS À L'HÔPITAL 10

LES SORTIES RÉCRÉATIVES 11

L'ENVOL EN KIT 12

LES HÔPITAUX PARTENAIRES 13

LES ÉVÉNEMENTS 14

ILS NOUS SOUTIENNENT 16

LES FORCES ACTIVES 17

RAPPORT FINANCIER 20

PERSPECTIVES 2021/2022 21

NOUS SOUTENIR 22



Tatiana NOURISSAT-ROSENFELD
Présidente du conseil
d'administration de L'ENVOL



Joanna JAMMES
Directrice générale de L'ENVOL

L'ENVOL a connu en 2021 une nouvelle année record, malgré une crise sanitaire toujours présente qui a entraîné avec elle la forte augmentation de la fabrication des kits d'activités lancés en 2020, seul programme accessible « en distanciel ». Le cap des 5000 bénéficiaires a ainsi été franchi, un niveau qui n'avait pas été prévu ni même imaginé lors de l'écriture du dernier plan associatif en 2018.

L'arrivée soudaine de la Covid-19, qui a chamboulé nos vies et le cours des programmes de L'ENVOL, a précipité une réflexion collective sur l'avenir de l'association et sa visibilité dans le paysage fourni des associations d'aide aux enfants malades. D'autant qu'en 2021, une grande partie des objectifs du plan stratégique précédent, qui arrivait à échéance en 2022, était atteinte. Il fallait donc sans attendre déclencher une nouvelle réflexion au risque de « perdre » une année de développement. Sur la base du travail réalisé en 2020 qui a mené à la refonte de la plateforme de marque de l'association et notamment à remodeler le socle de ses missions, vision et valeurs, un nouveau plan stratégique a été élaboré en collaboration avec l'ensemble des parties prenantes de L'ENVOL.

Ce nouveau plan stratégique cadre la période 2022-2026. Il prévoit 6 axes de développement prioritaires. Ils cadreront la stratégie d'ensemble qui vise l'accompagnement de 15 000 bénéficiaires par an en 2026. C'est un plan ambitieux

qui répond aux besoins importants de nos bénéficiaires, besoins constatés sur le terrain et dont les longues listes d'attente sur nos séjours sont la manifestation la plus convaincante.

Au cœur de ce nouveau plan, se trouve un grand projet d'avenir qui mobilisera toute l'association dans les années à venir : fonder la maison de L'ENVOL, un lieu unique en France situé en Île-de-France qui sera l'emblème de l'association et qui lui permettra de se développer en termes de programmes et d'accueil de publics mais aussi de lui offrir une visibilité plus importante.

Structure de référence nationale de loisirs thérapeutiques et de répit pour tous les enfants malades et leur famille reconnue à l'issue de ce nouveau plan, L'ENVOL après 30 ans d'existence aura retrouvé et même dépassé sa place prééminente à l'échelle nationale dans le secteur de l'accompagnement d'enfants atteints de maladies graves et de leurs aidants familiaux.

Nous remercions ici toutes celles et tous ceux qui font L'ENVOL, qu'ils participent à ses programmes, les accompagnent bénévolement, qu'ils les financent ou qu'ils les suivent sur le terrain. Ensemble nous sommes L'ENVOL et nous allons faire encore plus pour que ni la vie d'un enfant malade, ni celle de sa famille, ne soit définie par la maladie.

Depuis 1997, L'ENVOL lutte contre l'exclusion des enfants malades et l'isolement de leur famille

L'ENVOL a été créée en 1997, à l'initiative de Henri Tézenas du Montcel, universitaire et ancien Président de Radio France Internationale, du Groupe HEC et de l'Université Paris-Dauphine, et de son épouse, Christina Tézenas du Montcel, avec le soutien de l'acteur Paul Newman. Acteur de renommée mondiale et grand philanthrope, Paul Newman est à l'origine d'un large réseau international de soutien aux enfants malades et à leur famille, appelé SeriousFun Children's Network.

L'ENVOL est l'un des 30 membres de SeriousFun dont l'action s'étend sur plusieurs continents et qui a apporté son aide à plus d'1 million d'enfants et familles dans le monde depuis sa création en 1988.

notre vision

Que les enfants malades restent des enfants,
que leur famille retrouve force et confiance.

notre mission

Favoriser le développement psychosocial des enfants malades et de leur famille par la conception et l'organisation de programmes récréatifs adaptés et sécurisés basés sur la thérapie récréative.

nos valeurs

joie

sérieux

respect

espoir

nos programmes



séjours adaptés



ateliers à l'hôpital



sorties récréatives



L'ENVOL en kit

L'année en un coup d'œil

10

SÉJOURS ADAPTÉS

- 6 séjours et week-ends Familles
- 1 séjour multipathologies
- 1 séjour sur-mesure pour enfants dialysés ou greffés
- 1 séjour Frères & sœurs
- 1 séjour Fratries

2

NOUVEAUX PROGRAMMES
D'ACCOMPAGNEMENT EN 3 ÉTAPES

- Pour les familles d'enfant atteint du syndrome de Prader-Willi
- Pour les familles d'enfant en situation de handicap

2930

KITS D'ACTIVITES ENVOYÉS

15

SORTIES RÉCRÉATIVES

34

ATELIERS DANS LES HÔPITAUX

5159

BÉNÉFICIAIRES PRIS EN CHARGE DONT

2216

AIDANTS

60

HÔPITAUX ET RÉSEAUX
DE SOINS PARTENAIRES

314

PROFESSIONNELS DE SANTÉ
ET ANIMATEURS BÉNÉVOLES

57

PARTENAIRES FINANCIERS

1327

DONATEURS PARTICULIERS

1181,2

K€ COLLECTÉS

Malgré la crise sanitaire, L'ENVOL a pris en charge un record de 5159 bénéficiaires en 2021, portant à 18076 le nombre d'enfants malades, parents et frères et sœurs accompagnés depuis 1997.

Les temps forts

LE PREMIER SÉJOUR SUR-MESURE POUR ENFANTS DIALYSÉS

Les enfants dialysés ne partent que rarement, voire pas du tout en vacances, du fait de leur prise en charge médicale complexe. Pour les aider à gagner en autonomie, à se faire des amis et à sortir du quotidien, **L'ENVOL a conçu un séjour sur-mesure pour 10 enfants des services d'hémodialyse et néphrologie de l'hôpital Robert-Debré**, accompagnés de leurs soignants. Ce week-end, **entièrement adapté à leurs besoins spécifiques**, est le fruit de la **1^{ère} coorganisation de séjour entre L'ENVOL et un hôpital partenaire**.



LANCEMENT D'UN ACCOMPAGNEMENT PILOTE EN 3 ÉTAPES

Pour répondre aux **besoins très spécifiques des familles** ayant un enfant atteint du syndrome de Prader-Willi ou en situation de handicap, L'ENVOL a lancé un **accompagnement innovant et individualisé** pour leur offrir des **moments en famille** et **favoriser les rencontres** et les échanges avec d'autres familles au vécu similaire. Les familles sont conviées à 3 rendez-vous - un week-end en famille, une sortie récréative en famille et un groupe de parole pour les parents - tout au long desquels elles sont **suivies par un psychologue**, qui leur apporte des conseils personnalisés.



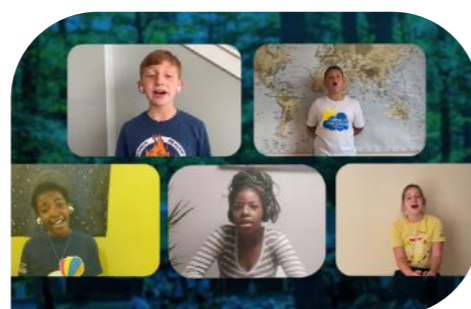
LA PREMIÈRE COLLECTE DE RUE

En octobre, **L'ENVOL a organisé sa 1^{ère} collecte de rue**, en collaboration avec l'agence ONG Conseil. Pendant 1 mois, une dizaine de recruteurs de donateurs, préalablement formés, ont parcouru les rues de Lyon pour récolter des fonds. Cette action lançait officiellement les 1^{ers} dons par prélèvement automatique.



UN MANIFESTE POUR LES ENFANTS HOSPITALISÉS ET ISOLÉS

En mars, L'ENVOL a lancé un grand appel à mobilisation pour venir en aide aux 2 millions d'enfants hospitalisés, en danger d'isolement à cause de la crise sanitaire. Le manifeste, créé en collaboration avec MesOpinions.org, a récolté **11 559 signatures**.



2 ENVOLETES CHANTENT POUR LE RÉSEAU SERIOUSFUN

En septembre dernier, **SeriousFun a invité 2 enfants malades bénéficiaires de séjours de L'ENVOL** à chanter avec d'autres enfants du réseau international, à l'occasion de son grand événement annuel, SeriousFun for All. **Un grand merci à Farah et Céléna pour leur performance**, entre les apparitions de Julianne Moore, d'Octavia Spencer ou encore de Renée Zellweger.

Enjeu 2021 : l'isolement social des aidants d'enfant malade

isolement social, manque de répit, charge mentale, épuisement : depuis plus de deux ans, la crise sanitaire qui s'éternise et les confinements répétés ont grandement dégradé la qualité de vie des familles de L'ENVOL. Cette 5^{ème} année de programmes à destination des aidants d'enfant malade annonçait un tournant dans l'accompagnement des familles bénéficiaires de l'association.

L'ENVOL a donc réadapté son calendrier de programmes : en 2021, **8 séjours étaient dédiés aux aidants majeurs et/ou mineurs** pour leur proposer un meilleur accompagnement et répondre à leur **demande croissante de prise en charge**. En tant que membre du Collectif Je t'Aide, **L'ENVOL a également participé à la construction d'un plaidoyer** soumettant 10 propositions pour mettre fin à l'isolement social des aidants, pour aller plus loin dans son engagement.



Intervention de Joanna Jammes à l'occasion d'une webconférence du Collectif Je t'Aide sur l'isolement social des aidants

Véritable enjeu de l'année 2021, la lutte contre l'isolement des aidants d'enfant malade s'inscrit déjà au cœur des programmes de L'ENVOL. Un vision récompensée, puisqu'en octobre dernier, **l'association a remporté le « Coup de Cœur du jury » du Prix Initiatives Aidants 2021** du Collectif Je t'Aide, pour l'organisation de séjours de répit à destination des frères et sœurs d'enfant malade. Décerné par Olivia Grégoire, secrétaire d'État auprès du ministre de l'Économie, des Finances et de la Relance, chargée de l'Économie sociale, solidaire et responsable, il est une **vraie reconnaissance de l'expertise de L'ENVOL dans la prise en charge de ce public**. L'ENVOL remercie Madame la ministre Olivia Grégoire, le Collectif Je t'Aide et le jury pour cette récompense.

Les séjours

PROGRAMME 3 ÉTAPES FAMILLES SYNDROME DE PRADER-WILLI

Séjour du 14 au 16 mai à Moisson (78) ; sortie récréative le 27 juin à Villiers-le-Bâcle (91) ; groupe de parole prévu en 2022 :

6 familles (6 enfants malades, 9 parents et 8 frères et sœurs) soit 23 bénéficiaires.

Avec le soutien de la Fondation Perce-Neige, Alexion Charitable Foundation, de Takeda et du Fonds Ouréa.

SÉJOUR FRÈRES & SŒURS

Dédié aux frères et sœurs d'enfant malade, du 12 au 16 juillet à Saint-Germain-en-Laye (78) :

accueil de 35 enfants et adolescents âgés de 6 à 17 ans.

Avec le soutien de Klésia, Morgan Stanley et de Martial Carbonnaux.

SÉJOUR MULTIPATHOLOGIES – 6-17 ANS

Du 2 au 6 août à Rambouillet (78) :

accueil de 26 enfants malades âgés de 6 à 17 ans.

Avec le soutien de la Fondation Air France, la Fondation LEEM et la Fondation Magheramourne.

SÉJOUR SUR-MESURE

Séjour dédié aux enfants dialysés ou greffés, du 1^{er} au 3 octobre à Saint-Rémy-la-Varenne (49) :

accueil de 10 enfants âgés de 9 à 15 ans.

Avec le soutien des Mutuelles AXA pour l'Île-de-France, de l'Association Petits Princes et de l'Association Robert-Debré.

SÉJOUR FRATRIES

Du 25 au 29 octobre à La Rochette (77) :

accueil de 26 enfants et adolescents (13 enfants malades et 13 frères et sœurs) âgés de 6 à 17 ans.

Financé par l'Association Demain.

PROGRAMME 3 ÉTAPES FAMILLES – HANDICAP

Sortie récréative le 6 novembre à Montmagny (95) ; séjour du 17 au 21 novembre à La Rochette (77) ; groupe de parole le 7 mai 2022 :

9 familles (10 enfants en situation de handicap, 13 parents et 9 frères et sœurs) soit 32 bénéficiaires.

Avec le soutien de de Malakoff Humanis, des collaborateurs AXA Banque au travers du challenge KM for Change et de Alexion Charitable Foundation.

WEEK-ENDS ET SÉJOURS FAMILLES

• Week-end du 22 au 24 mai à Mandres-les-Roses (94) :

7 familles (8 enfants malades, 10 parents et 8 frères et sœurs) soit 26 bénéficiaires.

• Séjour pour les familles d'enfant atteint de la drépanocytose du 23 au 26 juillet à Saint-Germain-en-Laye (78) :

8 familles (9 enfants malades, 9 parents et 13 frères et sœurs) soit 31 bénéficiaires.

• Séjour du 13 au 16 août à Rambouillet (78) :

10 familles (10 enfants malades, 12 parents et 14 frères et sœurs) soit 36 bénéficiaires.

• Week-end du 24 au 26 septembre à La Rochette (77) :

8 familles (8 enfants malades, 11 parents et 10 frères et sœurs) soit 29 bénéficiaires.

Avec le soutien de la Fondation Groupe Primonia, de la Région Île-de-France et de Klésia.

10 SÉJOURS

274 ENVOLOTES

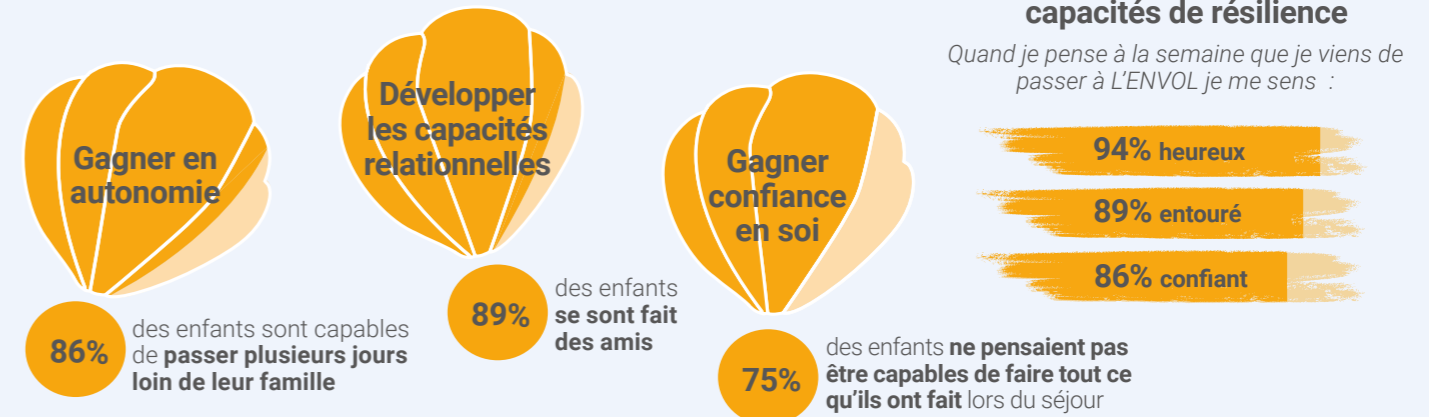


L'impact des séjours

L'ENVOL mesure systématiquement l'impact de ses séjours, au travers de questionnaires adressés aux enfants en fin de séjour puis aux parents quelques mois après celui-ci.

séjours multipathologies et dialyse

QUESTIONNAIRES ENFANTS



QUESTIONNAIRES PARENTS

92% des parents trouvent que leur enfant a plus confiance en lui depuis le séjour
81% des parents remarquent que le séjour a aidé leur enfant à s'affirmer
90% des parents indiquent que leur enfant s'est fait des amis
86% des parents affirment que leur enfant est plus à l'aise avec les autres

À L'ENVOL, j'ai appris que je pouvais être moi, même si je suis malade.

Ourielle, 15 ans

week-ends familles

Lors des week-ends Familles, L'ENVOL aide les bénéficiaires à accéder au répit, à sortir de l'isolement, à changer de regard sur la situation et sur eux-mêmes, et à renforcer leurs liens familiaux et leurs capacités de résilience.

WEEK-ENDS FAMILLES, QUESTIONNAIRE FIN DE SÉJOUR

85% des parents ont pu échanger avec d'autres parents, notamment sur la maladie
81% des parents ont découvert des activités qu'ils ne connaissaient pas

WEEK-ENDS FAMILLES, QUESTIONNAIRE 6 MOIS APRÈS LE SÉJOUR

78% des parents se sont rendu compte que les frères et sœurs avaient besoin de passer plus de temps entre eux
61% des parents ont réalisé qu'ils avaient eux-aussi besoin d'accompagnement
56% des parents sont moins inquiets quand leur enfant malade fait des choses seul
62% des parents ont gardé contact avec d'autres familles

Mon époux et moi avons savouré les moments avec les autres parents et avons appris beaucoup de choses. Une belle leçon de vie ! Nous avons été respectés chacun avec nos différences et ça c'était très touchant.

Maimouna, maman d'Aïcha

Les ateliers à l'hôpital

Avec le soutien de la Fondation Aésio

2021 était une année de renouveau pour notre programme d'ateliers à l'hôpital. Après une année d'activité ralentie par la crise sanitaire, L'ENVOL a conçu des ateliers créatifs inédits, pour continuer de proposer des moments de divertissement, de partage et d'apprentissage à 239 enfants hospitalisés.

34 ATELIERS
468 ENVOLOTES



En fin d'année, 5 opérations de Noël ont été menées pour 229 enfants hospitalisés au sein de l'hôpital Robert-Debré à Paris (75), de l'hôpital Louis-Mourier à Colombes (92), de l'hôpital Robert-Ballanger à Aulnay-sous-Bois (93), de l'hôpital Jean-Verdier à Bondy (93) et à l'UGECAM de Montreuil (93). Nous remercions HDI Global, l'Agence du Don en Nature, La Vallée Village, le CSE de AREP, l'Agence de la biomédecine, Grand Paris Aménagement, l'ESCAL et ASM Production et leurs comédiens pour ces actions.



En 2021, 34 ateliers ont été dispensés au sein de 6 structures partenaires : l'hôpital Robert-Debré à Paris (75), le Centre Pédiatrique des Côtes aux Loges-en-Josas, l'hôpital Robert Ballanger à Aulnay-sous-Bois (93), l'hôpital Jean-Verdier à Bondy (93), l'UGECAM de Montreuil (93) et le CHI de Créteil (94).

Les sorties récréatives

Si, les six premiers mois, L'ENVOL s'est adaptée pour proposer des divertissements virtuels du fait de la crise sanitaire, les partenaires de l'association ont été nombreux à ouvrir leurs portes aux familles d'enfant malade sur la 2nde partie de l'année.

15 SORTIES RÉCRÉATIVES
286 ENVOLOTES

Spectacle de magie virtuel et interactif de Cyril Regard, magicien et mentaliste (mars)



Journée de découverte de l'univers équestre au Longines Paris Eiffel Jumping (juin)



Visite guidée du Château de Versailles (juillet)



Ballet des jeunes danseurs de l'Opéra Garnier (juillet)



Baptême de l'air, en partenariat avec l'association FLY n'KISS (septembre)



Journée d'initiation aux sports adaptés, en partenariat avec l'association Premiers de Cordée (octobre)

Programme pilote d'accompagnement en 3 étapes : des journées en famille au contact des animaux, dans des fermes pédagogiques.



Pour les familles d'enfant atteint du syndrome de Prader-Willi, ferme pédagogique du Bel Air (juin)



Pour les familles d'enfant en situation de handicap, ferme pédagogique du la Butte Pinson (novembre)

En 2021, 15 sorties récréatives ont eu lieu en partenariat avec 10 associations, établissements culturels et artistes : le Château de Versailles ; Cyril Regard, magicien et mentaliste ; Opéra national de Paris ; Magie à l'hôpital ; le Longines Paris Eiffel Jumping ; FLY n'KISS ; la Cité des sciences et de l'industrie ; Premiers de Cordée ; la ferme pédagogique du Bel Air (91) et la ferme pédagogique du la Butte Pinson (95).

L'ENVOL en kit

Avec le soutien de la Fondation Eres, de la Fondation SwissLife, de Exane AM et du laboratoire GBT

Après le succès des kits d'activités adaptés et des ateliers créatifs en visio en 2020, L'ENVOL a pérennisé ce programme pour continuer de répondre au besoin de lien social qu'il apporte aux enfants malades et/ou hospitalisés et à leurs aidants. En plus des nouvelles activités créées par L'ENVOL, de nouveaux kits ont été conçus : escape game en boîte pour les jeunes adultes malades, kits bien-être pour les parents et les soignants... En 2021, L'ENVOL a également lancé son partenariat avec le CHU de Guadeloupe, en envoyant 80 kits d'activités aux enfants hospitalisés et en ajoutant des créneaux d'ateliers en visio compatibles avec les horaires guadeloupéens. Au total, un nombre record de 2930 kits ont été produits et envoyés.

2930 KITS ENVOYÉS
À 4131 ENVOLOTES
DONT 1768 AIDANTS



DES KITS POUR LES ENFANTS HOSPITALISÉS EN CHAMBRE STÉRILE

À la demande du personnel hospitalier, L'ENVOL a développé des kits d'activités entièrement plastifiés, désinfectables et réutilisables pour les enfants greffés ou immunodéprimés, afin de les aider à mieux vivre l'isolement et se divertir en toute sécurité.

RENDRE LE QUOTIDIEN DES PARENTS D'ENFANT HOSPITALISÉ PLUS DOUX

Au sein des hôpitaux partenaires de L'ENVOL, les parents d'enfant hospitalisé ont reçu un kit contenant des produits de première nécessité, quand ils partent de chez eux précipitamment suite à l'hospitalisation de leur enfant.



En 2021, 23 hôpitaux et centres de soins partenaires d'Île-de-France, de régions et d'Outre-mer ont reçu L'ENVOL en kit.

Les partenaires de santé

En cette année particulière, L'ENVOL a pu compter sur la confiance de son réseau d'hôpitaux partenaires. Nous les en remercions sincèrement.

60 PARTENAIRES ADRESSEURS

EN RÉGION PARISIENNE :

Hôpital Necker – Enfants malades, Paris
Hôpital Robert-Debré, Paris
Hôpital Armand-Trousseau, Paris
Institut Curie, Paris
Clinique Edouard Rist, Paris
UE3C, Paris
Hôpital Louis-Mourier, Colombes
Centre de Rééducation Motrice pour les Touts Petits – Fondation Ellen Poidatz, Antony
EPABR Montreuil
Hôpital Bicêtre, Le Kremlin-Bicêtre
Institut Gustave Roussy, Villejuif
SESSAD APF, Champigny-sur-Marne
Hôpital de Pédiatrie et de Rééducation, Bullion
CHI Créteil
Hôpital Robert Ballanger, Aulnay-sous-Bois
Hôpitaux de Saint-Maurice
CHI Poissy – Saint-Germain-en-Laye
Grand Hôpital de L'Est Francilien, Meaux
Groupe Hospitalier Sud Île-de-France, Melun
Hôpital Jean-Verdier, Bondy
Hôpital Ambroise-Paré, Boulogne-Billancourt
Centre Pédiatrique des Côtes, Les Loges-en-Josas
CH Versailles
CH François Quesnay, Mantes-la-Jolie
Groupe hospitalier Nord-Essonne – site d'Orsay
Hôpital d'Enfants Margency – Croix-Rouge française
CH Victor Dupouy, Argenteuil
Votre École Chez Vous
Prader-Willi France
SOS Solidarités 93

EN RÉGIONS, EN OUTRE-MER ET À L'ÉTRANGER :

CH Angoulême
CHU Besançon
CHU Troyes
Hôpital pédiatrique Gatien de Clocheville, Tours
CHU Rennes
CHU Brest
CHRU Lille
Hôpital Oscar Lambret, Lille
CHU Amiens
CHU Caen
CHU Nantes
CHU Dijon
CHRU Nancy
CHU Grenoble
Groupe Hospitalier Pellegrin, Bordeaux
CHU Bordeaux – Haut-Lévêque
SMAEC (Service mobile d'accompagnement d'évaluation et de coordination), Miribel
CH Le Mans
CHU Angers
CHU La Timone, Marseille
CHU Reims
CHU Clermont-Ferrand
Centre Léon Bérard, Lyon
Hôpital Femme Mère Enfant, Lyon
IHOPE, Lyon
SSED Arahm, Strasbourg
CHU Strasbourg
CHU Toulouse
CHU Guadeloupe
CHU de Charleroi, Belgique

« Plein de jeunes que je vous ai envoyés ont pu partir seuls en séjour avec L'ENVOL après un week-end Familles. Ça montre aux parents qu'ils peuvent passer quelques jours sans leur enfant et qu'il ne lui arrive rien, qu'il se débrouille tout seul et qu'il revient content. C'est un premier pas vers l'autonomie après une maladie. Les séjours de L'ENVOL sont des séjours de loisir, mais derrière en tant que professionnels, nous arrivons à travailler plein de choses. Pour certaines familles, ces séjours ont même permis d'accroître la confiance envers nous, professionnels. »

Laurence Jacquot, éducatrice aux hôpitaux de Saint-Maurice (94)

Les événements

COURSE DES HÉROS PARIS ET LIVE DES HÉROS

Les 20 et 27 juin

34 coureurs, dont 2 enfants bénéficiaires de L'ENVOL, et les collaborateurs des entreprises Eres, Guimini et Recordati Rare Diseases, ont collecté des dons pour l'association et ont porté ses couleurs à l'occasion de cette course solidaire. Merci à eux !



LONGINES PARIS EIFFEL JUMPING

Le 25 juin

Après le report de l'événement en 2020, l'association était très heureuse d'être de nouveau accueillie au LPEJ, à l'occasion d'un déjeuner caritatif sur le Champ-de-Mars, au plus près de la compétition équestre. Merci à nos partenaires KPMG, CIS, FV Conseil, Allianz Real Estate, Hogan Lovells et aux particuliers pour leur participation et leur soutien.

COMPÉTITION DE GOLF À FEUCHEROLLES

Le 24 septembre

68 participants s'étaient donné rendez-vous sur le terrain du Golf du Domaine de Feucherolles, à l'occasion d'une compétition au profit de L'ENVOL, coorganisée par Jean-Philippe et Anne Henriot. L'ENVOL les remercie, ainsi que les participants et le golf de Feucherolles, et félicite les vainqueurs.



COMPÉTITION DE GOLF À LA BOULIE

Le 27 septembre

Coorganisée par Pascal Chadenet et Jacques Lambert, administrateurs de L'ENVOL, la troisième compétition de golf de l'année a réuni 30 joueurs sur le site de La Boulie, à Versailles. Un grand merci à eux pour leur soutien, et bravo aux vainqueurs.



RÉCITAL DE PIANO SOLIDAIRE

Le 9 novembre

À l'occasion du tout 1^{er} récital au profit de L'ENVOL, coorganisé avec l'association Petit Cœur de Beurre, le pianiste Antoine Moreau a interprété des airs du XIX^e siècle, au sein de la Cathédrale Sainte-Croix des Arméniens, à Paris. L'ENVOL remercie Antoine Moreau ainsi que les 86 personnes qui ont assisté à cet événement solidaire.

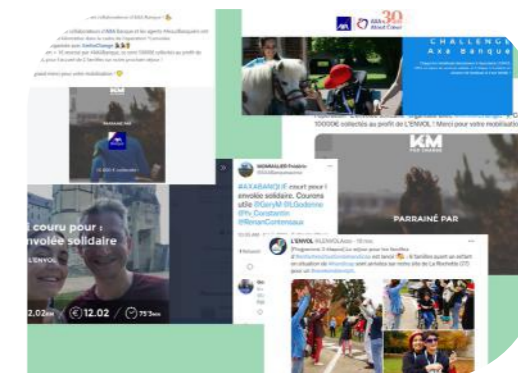


AUX SOMMETS DES ALPES POUR LES ENFANTS MALADES

En 2021, Martial Carbonnaux, alpiniste et ambassadeur de L'ENVOL, s'est lancé le défi de gravir 82 sommets de plus de 4000 mètres dans les Alpes en 5 ans, tout en levant des fonds pour financer 5 séjours multipathologies sur cette période. L'ENVOL le remercie chaleureusement d'inspirer les enfants malades et de les aider à se dépasser et de mobiliser de nombreux donateurs !

LES COLLABORATEURS AXA BANQUE SOUTIENNENT LES ENFANTS EN SITUATION DE HANDICAP

En 2021, 70 collaborateurs AXA Banque ont couru au profit de L'ENVOL, grâce à l'application Km for Change, et ont participé au financement du programme en 3 étapes pour les familles d'enfant en situation de handicap. Un grand merci à eux et à AXA Banque.



DES ÉTUDIANTES EN PHARMACIE ENGAGÉES POUR L'ENVOL

Tout au long de l'année, 11 étudiantes en pharmacie de l'Université Paris-Saclay et membres de l'association étudiante Mission France 2021 ont réalisé plusieurs actions et événements de collecte au profit de L'ENVOL, qui les remercie sincèrement.

LA VALLÉE VILLAGE SE MOBILISE POUR LES ENFANTS MALADES ET LEUR FAMILLE

Boîtes à dons dans les boutiques, vente aux enchères, et actions de visibilité au sein du centre commercial : en 2021, La Vallée Village a mené plusieurs actions solidaires pour apporter son soutien à L'ENVOL. Un grand merci !



SOIRÉE CONCERT CARITATIF À MONTPELLIER

Le 17 novembre 2021, trois étudiants de la faculté Paul Valéry et Rwina, groupe de fusion orientale, a organisé un concert au profit de L'ENVOL, à Montpellier. Un grand merci à eux, au Gazette Café et à Jérôme, infirmier bénévole, d'avoir représenté l'association.

Ils nous soutiennent

CERCLE HENRI ET CHRISTINA TÉZENAS DU MONTCEL

Abercrombie & Fitch
Fonds de dotation Mécénat Servier
Fondation Air France
Groupe KLESIA
Association Demain

GSK
Takeda
Fondation Newman's Own
Fonds de dotation nos épaules et vos ailes (Association GPMA)
Fonds de dotation LES D
Région Ile-de-France

Fondation AESIO
Malakoff Humanis
Dassault
Fondation Groupe Primonial
AXA Atout Cœur et les Mutuelles AXA pour l'Île-de-France
AXA Banque



CERCLE PAUL NEWMAN

Fondation Casino
Fondation Eres
Fondation Magheramourne
Ligue contre le cancer (Essonne)
Fondation LEEM
FV Conseil
KPMG France

Fondation Perce-Neige
SOLEILBIAFINE®
Goldman Sachs Gives
Laboratoire GBT
CIS
Allianz Real Estate GMBH
Morgan Stanley International
Foundation

Fonds Ouréa
Exane AM
Moneta Asset management
Alexion Charitable Foundation
Association Phasol
Krispy Kreme Dognuts
L'Oréal

AMIS DE L'ENVOL

FONJEP
Association Petits Princes
Fondation Swiss Life
Intermediate Capital Group
Rocordati Rare Diseases
Fonds FDVA National - formation

Phasol
Hogan Lovells
Association Prader Willi France
La Vallée Village
Mission Catholique de Langue Allemande
Ligues contre le cancer (Bas-Rhin)

Upsideo
Fondation Montpensier
Association Club Kiwanis
Een Haerz fir Kriibskrankanner
Mairie de la Neuville Saint Pierre

Sans oublier nos 1327 donateurs particuliers.

ILS NOUS SOUTIENNENT AUSSI

Dons en nature

Merci à l'Agence du Don en Nature, Bamboo Edition, Biscuiterie La Mère Poulard, Château La Coste, Collall Adhesives & Paints, Gecina, Glitty Paris, Goûters Magiques, HDI Global, Le Géant des Beaux-Arts, Les 2 Marmottes, Les Jardins de Gaïa, Namaki Cosmetics, Noukie's, Orientis Gourmet - Kusmi Tea, Palais des Thés, Pandacraft, Parc Disneyland Paris, Paris Match, PlayMais®, Rubex, SOLEILBIAFINE®, Unique Heritage Media, UP SYNERGIE (SOS Aroma), Elle, Plaid, Abercrombie & Fitch, Mission France et Florence Parent.

Mécénat de compétences

Merci aux 33 entreprises partenaires, à leurs 172 collaborateurs et aux 4 plateformes qui nous ont prêté main forte en 2021 : ACENSI SANA, ACR, Air France, Air Liquide, AXA, Capital Croissance, CGI, Créatis, D-EDGE, Dior, Education nationale, Eres, Gilead, Groupe Astek, GSK, La Vallée Village, LVMH, MC2I, Novo Nordisk, Open Groupe, Passion Froid, PayFit, PMU, Pôle emploi, Pomona, Roche, Servier, SFR, STC Partners, Umanis, Véolia, Wakam, Webnet, Vendredi, KOEO et wenabi, microDON.

Les forces actives

le conseil d'administration (MEMBRES DU BUREAU)

Tatiana Nourissat-Rosenfeld
Présidente
Secrétaire générale,
Groupe IDI

Raphaël Rossello
Vice-président
Associé gérant,
Invest Securities

Pascal Chadenet
Secrétaire général
Avocat associé,
Dentons

René Abate
Vice-président
Senior Advisor,
The Boston Consulting Group

Catherine Barbandière
Trésorière
Ex-directrice financière,
The Boston Consulting Group

les administrateurs

Rosemary Ashby, présidente émérite – Pine Manor College

Marie-Marthe Bruck-Clees, présidente – Een Häerz Fir Kriibskrank Kanner

Geneviève Dupont-Henning, ex-directrice RSE & développement durable – L'Oréal France

Nicole Goulard, avocat à la Cour, Associé – GFD Avocats

Henri Lachmann, ex-président-directeur général – Schneider Electric

Jacques Lambert, ex-directeur général d'Accenture Life Science – Accenture

Jean-Yves Lecoq, fondateur dirigeant – Vertical Partners

René Proglio, ex-président-directeur général – Morgan Stanley France

Cécile Vic, déléguée générale – Fondation d'entreprise Air France

Frédéric de Villèle, Senior Advisor – Oddo & Cie

le comité de collecte

René Abate, vice-président – Senior Advisor, The Boston Consulting Group

Denis Berthu, président de B2J Communications

Pascal Chadenet, avocat associé chez Dentons

Peter Etzenbach, associé chez InfraVia Capital

Henri Lachmann, vice-président – administrateur référent chez Schneider Electric

Tatiana Nourissat-Rosenfeld, présidente – secrétaire générale du Groupe IDI

René Proglio, ex-président-directeur général de Morgan Stanley France

Frédéric de Villèle, Senior Advisor, Oddo & Cie

À l'occasion de l'Assemblée générale ordinaire du 12 juin 2021, 46 votants ont notamment approuvé la modification des statuts de l'association. Un vote renouvelé par 14 adhérents lors d'une Assemblée générale extraordinaire, le 29 septembre 2021.

Les forces actives

le comité image

Créé en 2021, le comité Image se réunit toutes les 6 semaines pour appuyer le développement de la notoriété de L'ENVOL, qui s'inscrit dans la stratégie de communication institutionnelle de l'association.

Geneviève Dupont-Henning, ex-directrice RSE & développement durable – *L'Oréal France*

Jean-Yves Lecoq, fondateur dirigeant – *Vertical Partners*

Raphaël Rossello, vice-président – *Associé gérant d'Invest Securities*

Tatiana Nourissat-Rosenfeld, présidente – *secrétaire générale du Groupe IDI*

le comité médical

L'ENVOL s'appuie sur un comité médical composé d'une équipe pluridisciplinaire qui permet à l'association d'assurer la qualité de prise en charge des enfants et son évolution.

Pendant cette année de crise sanitaire, le comité médical était d'un soutien précieux pour la création et l'application de notre protocole sanitaire renforcé sur nos programmes, pour l'analyse des dossiers médicaux des enfants et l'évaluation des risques de comorbidité. Nous les en remercions.

Président du comité : **professeur émérite Jean-Christophe Mercier**, membre titulaire de la Commission de Transparence à la Haute Autorité de Santé

Docteur Georges Alvado, pédiatre et médecin référent bénévole - L'ENVOL

Docteur Eric Bouffet, pédiatre et neuro-oncologue – The Hospital of Sick Children (Toronto)

Docteur Aline Cano, pédiatre et praticien hospitalier – Centre de Référence des Maladies Héréditaires du Métabolisme – Sce Pr Chabrol - CHU La Timone Enfants

Docteur Marie Ouachée Chardin, pédiatre en cancérologie – Hôpital Universitaire Robert Debré

Docteur Catherine Dollfus, pédiatre, responsable de l'unité VIH – Hôpital Armand Trousseau

Docteur Claire Dromer, pneumologue, Responsable de l'unité Insuffisance respiratoire et transplantation – CHU de Bordeaux GH SUD

Docteur Annie Harroche, pédiatre, Centre de référence et de traitement des hémophiles – Hôpital des Enfants Malades Necker

Madame Christine Jacomin, psychologue clinicienne et psychothérapeute libérale

Docteur Christian Lambert, médecin généraliste militaire, ancien directeur médical de L'ENVOL

Madame Alizée Lefebvre, infirmière diplômée d'Etat, ancienne Envolute

Docteur Véronique Minard-Colin, médecin en cancérologie de l'enfant et de l'adolescent – Institut Gustave Roussy (Paris)

Docteur Marie-Hélène Odièvre, pédiatre au Centre de référence de la drépanocytose – Hôpital Armand Trousseau

Madame Laurence Stengel, assistante sociale – Hôpital Armand Trousseau (Paris)

Docteur Bénédicte Wibaut, médecin – Hôpital Jeanne de Flandre (Lille)

le réseau SeriousFun



L'ENVOL est membre du réseau international SeriousFun Children's Network, constitué de 30 centres ayant accueilli à ce jour plus d'un million d'enfants et permis à plus de 305 000 bénévoles de s'engager auprès d'enfants malades. Pour faire partie de ce réseau international et continuer à bénéficier de son soutien financier, L'ENVOL doit répondre à 351 critères de conformité rigoureux.

l'équipe

En 2021, l'équipe était composée de :

Joanna Jammes, directrice générale

Stéphanie Bhayat, assistante administrative

Médical

Dr. Georges Alvado, médecin coordonnateur (bénévole)

Axelle de la Kethulle, infirmière coordinatrice

Programmes

Bénédicte Jobert, directrice des programmes, coordinatrice des relations familles, hôpitaux et associations

Borys Fiokouna, responsable des séjours et activités

Eva Jobert, chargée des activités

Maude Gay, chargée d'animation réseaux

Communication & Développement

Eva Toccanier, responsable du développement et de la communication

Camille Rason, chargée de la collecte événementielle et auprès des particuliers

Laurane de Montclos, chargée de projets événementiels

Charline Sergent, chargée de communication

institutionnelle et interne

Andréa Dautelle, chargé de création

et production graphique et vidéo

Elodie Héron, coordinatrice développement

et communication



Merci à Andréa, Angéline, Clémence et Elodie qui sont partis vivre de nouvelles aventures !

les bénévoles

Un immense merci à tous nos bénévoles d'avoir répondu présents pour la reprise de notre activité. Nous vous sommes infiniment reconnaissants pour votre engagement sans faille et pour avoir permis aux enfants malades et aux familles de L'ENVOL de trouver de la joie et de la magie, dans cette période toujours compliquée pour eux.



116 SUR LES SÉJOURS

8 SUR LES SORTIES RÉCRÉATIVES

13 SUR LES ATELIERS À L'HÔPITAL

136 SUR L'ENVOL EN KIT

41 BÉNÉVOLES ACCOMPAGNATEURS



J'ai pris conscience de la force de l'engagement individuel, notre pouvoir à chacun d'entre nous, de faire notre part pour rendre ce monde meilleur. Je suis revenue sur 4 séjours de L'ENVOL et j'y ai trouvé ma vocation.



Camille Rason, ancienne bénévole devenue chargée de la collecte événementielle et auprès des particuliers

Rapport financier

mot de la trésorière

Après une année 2020 extrêmement difficile en raison de la crise de la Covid-19, l'année 2021 était pleine d'incertitudes. Celle-ci se solde au final très positivement avec une forte activité programmatique et une belle collecte de fonds. Les recettes de l'association en 2021 incluent entre autres les dons récoltés auprès de nos partenaires à l'occasion des événements que nous organisons. En 2021, ont pu être organisés le Longines Paris Eiffel Jumping, deux tournois de golf et un concert solidaire. Les recettes issues de ces événements se sont élevées à 126.3K€. Le niveau des recettes augmente au global de plus de 17% vs 2020, il est même supérieur au budget prévu.

Du côté des dépenses, elles se sont maintenues à peu de choses près au niveau attendu. Les charges de salaires ont augmenté car, avec la fin de la pandémie, l'équipe n'a pas été mise en activité partielle en 2021. Des départs de personnels, qui ont été remplacés pendant l'année, ont également alourdi le budget des salaires. Au total, l'équipe 2021 était constituée de 11,8 ETP versus 10,8 en 2020. Le résultat 2021 ressort ainsi à 99,8K€ versus 234K€ en 2020, sachant que l'année 2020 avait été une année avec un bon niveau de recettes pour des dépenses anormalement basses.

Catherine Barbandière

LES COMPTES CERTIFIÉS DE L'EXERCICE 2021

FONT APPARAÎTRE LES CHIFFRES CLÉS SUIVANTS :

	2021 EN K€	2020 EN K€
Ressources et autres produits d'exploitation	1181,2	1042,1
Charges d'exploitation et autres charges	1081,4	808,1
Résultat net comptable de l'exercice	99,8	234,0

COMPTE DE RÉSULTAT PAR ORIGINE ET DESTINATION :



Les clés de répartition des charges sont consultables dans nos comptes vérifiés publiés sur notre site internet.

Perspectives 2021 / 2022



PLUS DE SÉJOURS MULTIPATHOLOGIES

Les soignants ont été fortement mobilisés pendant la crise sanitaire. Les séjours multipathologies pour les enfants malades ont dû être réduits car ceux-ci nécessitent beaucoup de professionnels de santé bénévoles. En 2021, nous avons donc proposé plus de programmes pour les familles sur lesquels la présence de médecins ou d'infirmières bénévoles n'est pas requise, les parents étant présents pour administrer les soins avec l'aide si nécessaire de l'infirmière coordinatrice salariée de l'association.

En 2022, 7 séjours nécessitant un encadrement médical renforcé seront proposés (séjours multi-pathologies, séjour Fratries et 1 séjour pour des enfants atteints du syndrome de Prader-Willi), mais toujours avec une jauge réduite pour raisons liées à la crise sanitaire.

LES 25 ANS DE L'ENVOL

Une grande année anniversaire attend L'ENVOL en 2022. Des efforts tous particuliers vont être réalisés pour que l'association soit plus visible dans le paysage médiatique. Nous espérons de nombreuses retombées presse et une plus grande visibilité sur les réseaux sociaux. Cet effort répond à l'un des axes du nouveau plan stratégique qui vise à positionner L'ENVOL comme acteur plus visible et prépondérant en France. Trois événements viendront ponctuer cette année de célébrations avec comme point d'orgue un week-end géant en septembre pour les familles et tous les acteurs de L'ENVOL.



UN NOUVEAU PLAN STRATÉGIQUE

En 2022 le nouveau plan stratégique 2022-2026 sera mis en œuvre dès le début de l'année avec en premier lieu le travail sur la visibilité auprès du grand public. La recherche du bien immobilier sur lequel l'association installera son activité après 10 ans d'itinérance sera lancée. Situé en Île-de-France, le lieu permettra à L'ENVOL de multiplier ses séjours et d'accueillir des cas médicaux plus complexes ce que ne permet le mode itinérant actuel. Vitrine de l'association et de son action unique en France auprès des enfants malades et de leurs aidants familiaux, la création de ce lieu est au cœur de ce nouveau plan stratégique.



Nous soutenir

VOUS SOUHAITEZ APPORTER VOTRE SOUTIEN À L'ENVOL ?
VOICI COMMENT FAIRE :

faire un don*

pour permettre à davantage d'enfants et familles de bénéficier de nos programmes.

*L'ENVOL est habilitée à recevoir dons, legs et donations exonérés de droits de mutation et assurances vies. Les dons, comme les cotisations, sont déductibles des impôts à hauteur de 66% pour les particuliers, et 60% pour les entreprises.

OU devenir adhérent

- pour devenir acteur de l'Assemblée générale et prendre part aux décisions importantes et aux orientations stratégiques de l'association
- pour être le porte-parole de la communauté de L'ENVOL (familles, bénévoles, donateurs et amis de l'association), partout où vous allez
- pour être ambassadeur des valeurs et de la mission de l'association
- pour s'engager en tant que bénévole sur nos programmes

Pour tout renseignement, contactez adherents@lenvol.asso.fr

devenir bénévole

sur l'un de nos programmes et contribuer à diffuser la magie de L'ENVOL auprès de nos bénéficiaires.

Pour tout renseignement, contactez benevoles@lenvol.asso.fr

lever des fonds

en participant à nos événements de collecte ou en organisant votre propre événement ou collecte.

Pour tout renseignement, contactez camille.rason@lenvol.asso.fr

devenir partenaire

en finançant nos programmes et en participant à leur développement






et *impliquer vos salariés* lors de journées solidaires

Pour tout renseignement, contactez eva.toccanier@lenvol.asso.fr

rester connecté

en nous suivant sur les réseaux sociaux et en relayant nos actions et nos actualités.



Facebook , Twitter  : @LENVOLAsso
Instagram  : @lenvolasso
LinkedIn , Youtube  : L'ENVOL





Suivez-nous...



www.lenvol.asso.fr



L'ENVOL - Juin 2022 - Images : Tous droits réservés

L'ENVOL

216 avenue Jean Jaurès, 75019 Paris - France

+33 (0) 1 81 69 49 70

contact@lenvol.asso.fr

*Association loi 1901 reconnue d'utilité publique (habilitée à recevoir dons, legs et donations)
Agréée par le Ministère de la Ville, de la Jeunesse et des Sports. Membre du réseau international SeriousFun Children's Network.*